

Мультифункциональный погружной фонтанный насос СНЖ-

603/903/1503/2003/2503/3003/4503/5003/6003 с комплектом фонтанных насадок

Товар сертифицирован. Для продаж на территории стран Таможенного Союза (Республика Беларусь, Российская Федерация, Казахстан)



Применение:

- Создание декоративных фонтанов в прудах и водоемах
- Подача воды на водопад, каскад, ручей
- Аэрация и циркуляция воды в садовых и домашних / офисных прудах, аквариумах. Насос предназначается для перекачивания чистой пресной воды: питьевой, дождевой. Жидкости других видов перекачивать запрещается.

Особенности:

- Насос оснащен делителем потока для одновременной работы фонтана и подачи воды на водопад, каскад, ручей (кроме модели 603)
- Насос оснащен регулятором протока (кран)
- Насос поставляется с большим предфильтром и фильтрующей губкой
- Супертихий
- Для использования в пресной и морской воде
- Низкое энергопотребление
- Большой комплект фонтанных насадок и фиттингов к ним
- Современный ударостойкий корпус из пластика



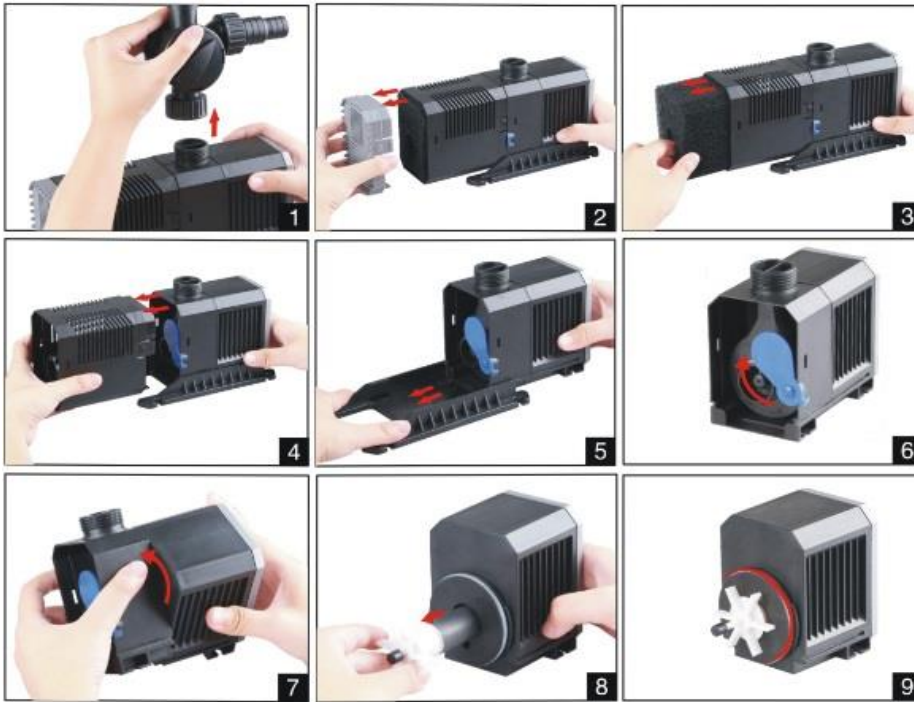
Технические характеристики:



Модель	Напряжение	Мощность, W	Производительность, л/ч	Напор в метрах	Подсоединение к шлангам	Масса в кг
СНЖ-603	АС220-240V/50Hz	8	600	1.3	$\frac{3}{8}$	0.55
СНЖ-903		16	900	1.5	$\frac{3}{8} - \frac{1}{2}$	0.7
СНЖ-1503		25	1500	1.8	$\frac{3}{8} - \frac{1}{2} - \frac{3}{4}$	1.7
СНЖ-2003		35	2000	2.0	$\frac{3}{8} - \frac{1}{2} - \frac{3}{4}$	1.85
СНЖ-2503		45	2500	2.7	$\frac{3}{8} - \frac{1}{2} - \frac{3}{4}$	1.85
СНЖ-3003		55	3000	3.0	$\frac{3}{8} - \frac{1}{2} - \frac{3}{4}$	2.5
СНЖ-4503		65	4500	3.5	$\frac{3}{4} - 1 - \frac{1}{4}$	3
СНЖ-5003		80	5000	3.8	$\frac{3}{4} - 1 - \frac{1}{4}$	3
СНЖ-6003		100	6000	4.0	$\frac{3}{4} - 1 - \frac{1}{4}$	3.3

Установка и регулирование насосов: Садовые фонтанные насосы модельного ряда СНЖ обладают маленькими размерами, что позволяет успешно использовать их в местах с ограниченным пространством. Установите регулирующий клапан на телескопическую трубу, к верхней части трубы подсоедините разбрызгиватель. Вставьте комплектующие части в насос. Теперь можно поместить его в бассейн или фонтан. В том случае, если насос стоит на дне неустойчиво, положите на него несколько камней. Подберите высоту трубы таким образом, чтобы разбрызгиватель всегда находился над водой. Запустите насос, подключив кабель к электрической сети. **Регулирование потока воды.** Чтобы регулировать толщину и форму струи воды, можно поворачивать клапан на телескопической трубе. В насосе также имеется регулятор мощности напора воды. **Использование удлинительной трубки.** Если водоем или бассейн слишком глубоки и длины телескопической трубы недостаточно для того, чтобы разбрызгиватель находился над водой, можно использовать поставляемую с насосом удлинительную трубку. С ее помощью можно увеличить длину телескопической трубки. Соберите удлинительную трубку, затем соедините ее с телескопической трубой: разбрызгиватель необходимо установить на верхней части удлинительной трубки. Для создания небольшого ручья или водопада, к боковому ответвлению клапана удлинительной трубки подсоединяется шланг.

- Разборка насоса

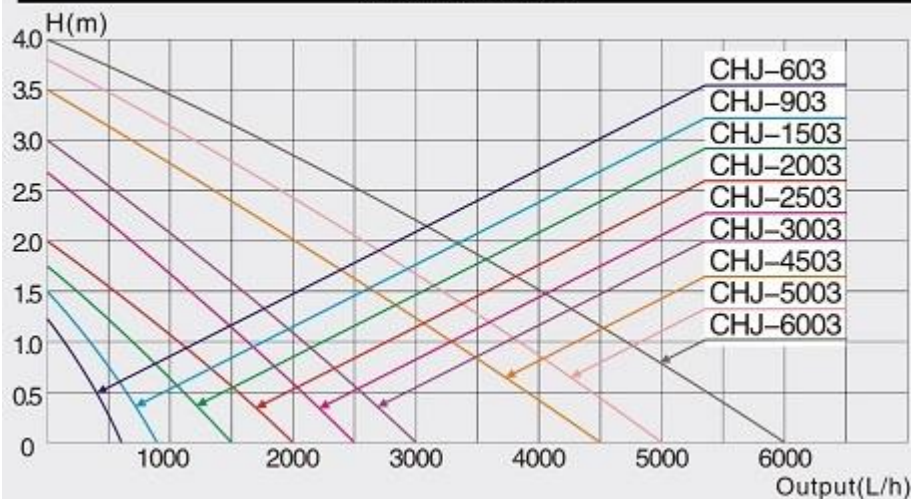


Спецификация частей насоса

	1	Насадка Лава	12	Корзина фильтра	
	2	Насадка Вулкан	13	Шпонка	
	3	Удлинитель телескопический	14	Регулятор протока	
	4	Зажим	15	Тело насоса	
	5	Соединитель	16	Подшипник	
	6	Резинка	17	Ось	
	7	Штуцер	18	Ротор	
	8	Зажим	19	Кольцо	
	9	Делитель потока	20	Тело мотора	
	10	Крышка фильтра	21	Подставка	
	11	Фильтрующая губка	22	Резинки	
		1	Насадка Паук	14	Крышка фильтра
		2	Насадка Шампань	15	Фильтрующая губка
		3	Насадка Лава	16	Корзина фильтра
		4	Насадка Вулкан	17	Шпонка
		5	Удлинитель телескопический	18	Регулятор протока
		6	Резинка	19	Тело насоса
		7	Регулятор протока	20	Подшипник
		8	Зажим	21	Ротор
		9	Круговой коннектор	22	Ось
		10	Соединитель	23	Кольцо
		11	Делитель потока	24	Тело мотора
12		резинка	25	Подставка	
13		Штуцер	26	Резинки	

CHJ- 603/6003

- График работы насосов



Правила безопасности: Перед началом работы с насосом отключите питание всех электрических приборов, погруженных в воду. Не производите установку в случае повреждения насоса или кабеля. Кабель к этому насосу заменить нельзя. В случае его повреждения устройство придется выбросить. При использовании изделия необходимо соблюдать приведенные правила безопасности. Убедитесь в том, что напряжение, указанное на насосе, соответствует напряжению в электрической сети. Насос должен включаться с помощью понижающего реле, рассчитанного на номинальный ток, меньший или равный 30 мА. В РАБОЧЕМ СОСТОЯНИИ НАСОС ДОЛЖЕН БЫТЬ ПОГРУЖЕН В ВОДУ; ТЕМПЕРАТУРА ВОДЫ НЕ ДОЛЖНА ПРЕВЫШАТЬ 35°С! Внимание! КАТЕГОРИЧЕСКИ ЗАПРЕЩАЕТСЯ РАБОТА НАСОСА "В СУХУЮ". НАСОС РАБОТАЕТ ТОЛЬКО В

ПОГРУЖЕННОМ СОСТОЯНИИ ! ИСПОЛЬЗОВАТЬ НАСОС ДЛЯ РАБОТ С АГРЕССИВНЫМИ СРЕДАМИ, ХИМИКАТАМИ, А ТАКЖЕ С ГОРЮЧИМИ, ВЫДЕЛЯЮЩИМИ ГАЗЫ ИЛИ ВЗРЫВООПАСНЫМИ ЖИДКОСТЯМИ, эксплуатация агрегата лицам моложе 16 лет. Внимание! Перед началом эксплуатации внимательно изучите инструкцию по эксплуатации.

- Пользователь несет ответственность за безопасность лиц, находящихся в рабочей зоне насоса.
 - Во время работы насоса запрещается находиться внутри емкости с откачиваемой водой, или погружаться в нее, даже частично.
 - Перед вводом в эксплуатацию специалисты должны проверить соблюдение необходимых мер защиты при работе с электроагрегатом.
 - Указанное на фирменной табличке напряжение переменного тока 220/230 вольт должно соответствовать фактическому напряжению сети.
 - Необходимо следить за тем, чтобы в зоне действия агрегата не находились посторонние лица и дети.
 - Работы по обслуживанию и очистке агрегата разрешено производить только при выключенном насосе. Обязательно необходимо вытащить штепсельную вилку из сети.
 - Агрегат включается в электрическую розетку переменного тока напряжением 220/230 вольт.
 - Допустимые колебания напряжения сети не должны превышать $\pm 5\%$ номинального значения.
 - Насос может эксплуатироваться только с соединительным (удлинительным) кабелем, аналогичным проводу в резиновой оболочке типа H07 RN-F в соответствии с DIN 57282 или DIN 57245. Удлинитель должен быть защищен от попадания воды.
 - Категорически запрещается поднимать, переносить или крепить насос, используя для этой цели сетевой кабель. Перед включением проверить сетевой кабель и штекер на предмет повреждения.
 - Убедитесь в том, что электрические штекерные соединения находятся в зоне, защищенной от попадания воды. Во время подключения насоса к сети следите за тем, чтобы соединительный кабель от насоса к источнику тока был надежно защищен от повреждения, например, газонокосилкой, играющими детьми и т.п. Ни в коем случае не оставляйте кабель без защиты!
- ВНИМАНИЕ!** При повреждении сетевого кабеля агрегат непригоден для дальнейшей эксплуатации и не подлежит ремонту!
- Если дно песчаное, каменистое или илистое, установите насос на соответствующую подставку, исключающую засасывание песка, камней, ила, иначе насос погружать нельзя.
 - Шланг насоса необходимо закрепить. Учитывать максимальную глубину погружения
 - Температура перекачиваемой жидкости не должна превышать + 35 градусов Цельсия.
 - В случае выхода насоса из строя ремонтные работы должны производиться только в уполномоченном сервисном центре, указанном в гарантийном талоне. Следует применять исключительно оригинальные запасные части фирмы-изготовителя.
 - Согласно закону об ответственности за качество изделий, фирма **не отвечает** за ущерб, причиненный данным агрегатом в результате: а) выполнения ремонта вне уполномоченных сервисных центров, б) использования для замены не оригинальных запасных частей и принадлежностей.

Гарантия:

Гарантия от дефектов на основное изделие и на материал, из которого оно изготовлено – 1 год со дня покупки. Продавец заполняет гарантийный талон. Для получения гарантийного обслуживания при предоставлении устройства необходимо предъявить гарантийный талон, а также чек на покупку или аналогичный документ. Гарантия покрывает расходы на замену дефектных деталей. В случае неправильной эксплуатации, фальсификации или небрежности со стороны покупателя или продавца гарантийные обязательства утрачивают свою силу. Без предоставления чека на покупку гарантия также не имеет юридической силы. Все расходы на отправку и возврат оборудования несет покупатель. Насос сертифицирован и соответствует требованиям стандартов стран Таможенного Союза. Гарантируется безотказная работа изделия в течение всего 12-ти месячного гарантийного срока эксплуатации при соблюдении потребителем настоящих правил по эксплуатации. Правила гарантии, адрес и телефон гарантийной мастерской указан в прилагаемом гарантийном талоне. Срок экспл

Гарантийный талон

Продавец: _____

Дата продажи: _____

Модель: _____

Срок гарантии: _____

Покупатель: _____

Производитель: Шанхай Лубы Пэт Индастрис Ко, ЛТД, адрес: офис 712, строение 1, №1588, Саус Вангян Род, Фенгксиан Дистрикт, Шанхай, Китай

Импортер: ООО «Ланитэкс», Республика Беларусь, г. Минск, ул. Каменогорская 47, офис.67, 220055. Тел/факс +375 (17) 234-31-81(80), моб. +375 (29) 303-55-30, www.vodopady.by

Сервисный центр: ООО «Ланитэкс», Республика Беларусь, г. Минск, ул. Каменогорская 47, офис.67, 220055. Тел/факс +375 (17) 234-31-81(80), моб. +375 (29) 303-55-30, www.vodopady.by